



RAPPORT  
**ESG** |

Filiale de la holding Al Mada et du groupe Attijariwafa bank, Wafa Assurance a pour vocation première de concevoir, élaborer, distribuer et gérer des contrats d'assurance en épargne, retraite, prévoyance et dommages aux biens.

Inscrivant son action dans le maintien de ses valeurs fondamentales d'éthique, de respect des engagements et de qualité de service, Wafa Assurance poursuit une double mission, celle de l'élargissement du système de couverture des citoyens et celle d'accompagnement efficient des différents projets économiques des pays dans lesquels elle est implantée.

Assureur universel, œuvrant à la modernisation de l'industrie de l'assurance en Afrique, Wafa Assurance s'est imposée comme opérateur de référence sur le Continent, en plaçant l'assuré au cœur de ses préoccupations.

Le Groupe a su proposer aux professionnels et au grand public des solutions complètes et innovantes en assurance multirisque et dans les branches Vie et Non-Vie.

Précurseur dans son secteur en matière de responsabilité sociétale de l'entreprise (RSE), Wafa Assurance a adapté de manière continue ses orientations stratégiques, en y intégrant des choix sociaux, sociétaux et environnementaux volontaristes et en veillant à une meilleure protection de ses assurés.

Wafa Assurance a pour vocation première de servir chaque client d'une manière personnelle, efficace et unique. A cet effet, elle opte pour une stratégie qui exploite ses principales forces : son empreinte géographique, son portefeuille équilibré, son assise financière solide, sa marque de confiance ainsi que son capital humain, talentueux et hautement qualifié.

## Une démarche durable et une vision à long terme pour le marché de l'assurance

Wafa Assurance a pour ambition de continuer à jouer le rôle de locomotive et de précurseur qu'elle occupe dans le secteur des assurances au Maroc. Sa stratégie de Responsabilité Sociétale d'Entreprise (RSE) présente une démarche opérationnelle pour contribuer au développement du secteur et de ses opérateurs, selon les règles de fonctionnement et les pratiques issues des meilleurs référentiels.

Consciente du rôle qu'elle peut jouer dans le développement durable du Royaume, Wafa Assurance s'engage aussi à œuvrer pour le développement de produits et de services à la tarification étudiée et socialement responsables, assurant aux clients un service transparent et de proximité, pour une adoption par le plus grand nombre, quelle que soit la catégorie sociale.

L'assureur marocain s'engage aussi à contribuer à la compensation des insuffisances grandissantes des régimes de protection obligatoire.

La démarche de responsabilité sociétale et environnementale (RSE) de Wafa Assurance est inscrite au cœur de sa gouvernance.

## Une démarche RSE qui s'appuie sur 4 axes :

Dans le cadre de sa politique RSE, Wafa Assurance cherche à améliorer sa compétitivité, son efficacité économique, financière et sociale. La démarche RSE de l'assureur s'appuie sur 4 axes :

- . Assumer pleinement sa responsabilité d'employeur*
- . Contribuer à la préservation de l'environnement*
- . Participer au développement de la société*
- . Contribuer au déploiement des pratiques professionnelles favorisant une économie durable*

**ASSUMER PLEINEMENT SA RESPONSABILITÉ D'EMPLOYEUR**

**Description de la politique RH**

Notre politique Ressources Humaines est adaptée et en ligne avec les orientations stratégiques de notre compagnie. Elle a pour principaux objectifs la fidélisation, la motivation et la montée en compétences de notre principale richesse : notre Capital Humain.

**Recrutement, Gestion des carrières et fidélisation des Talents**

Wafa Assurance a adopté une politique de recrutement basée essentiellement sur la transparence, la diversité, l'équité et la confiance.

Nous privilégions et accordons la priorité à la promotion interne de nos collaborateurs, avant tout recrutement externe et ensuite attirer les meilleurs profils/Talents du marché Marocain et Africain.

Les opportunités de carrière sont partagées d'abord en interne à travers une bourse d'emploi, pour puiser dans notre « talent pool » en se basant sur des trajectoires de carrière préalablement établies et validées. L'année 2020 a été marquée par le recrutement de nouveaux profils de différents domaines, qui sont venus enrichir nos ressources humaines. En tant que leader du marché de l'assurance, nous nous employons à recruter des profils qui partagent nos valeurs et incarnent le leadership.

54 recrutements sur le siège de Casablanca et 7 recrutements au sein des filiales à fin 2021.

Nombre de jours de grève :

<b>Nombre de jours de grève</b>	<b>Année 2019</b>	<b>Année 2020</b>	<b>Année 2021</b>
	0	0	0

Nombre d'accidents de travail :

<b>Nombre d'accidents de travail</b>	<b>Année 2019</b>	<b>Année 2020</b>	<b>Année 2021</b>
	13	3	5

Nombre de licenciement par exercice :

<b>Licenciement par Catégorie</b>	<b>Année 2019</b>	<b>Année 2020</b>	<b>Année 2021</b>
<b>Cadres</b>	0	1	6
<b>Non Cadres</b>	0	0	0
<b>Total</b>	0	1	6

Nombre et nature des litiges sociaux :

<b>Nombre de litiges sociaux</b>	<b>Année 2019</b>	<b>Année 2020</b>	<b>Année 2021</b>
	0	0	0

**ASSUMER PLEINEMENT SA RESPONSABILITÉ D'EMPLOYEUR**

**Répartitions de l'effectif sur les trois dernières années**

Répartition par nature du contrat de travail :

Type de contrat	Année 2019	Année 2020	Année 2021
CDI	645	663	657
CDD	38	35	28

Répartition globale par Genre :

Genre	Année 2019	Année 2020	Année 2021
Femmes	329	332	329
Hommes	354	366	356

Nombre de représentant de personnel :

Nombre de représentant de personnel	Année 2019	Année 2020	Année 2021
	9	9	9

**FORMATION/ DÉVELOPPEMENT DES COMPÉTENCES**

**Signature d'un partenaire de cinq ans avec L'ESSEC :**

Une première année de collaboration avec l'ESSEC qui a été un franc succès. Deux parcours de formation: seniors managers et middle manager pour un total de 25 collaborateurs du groupe Wafa Assurance, dont 10 collaborateurs des filiales.

**LinkedIn Learning :**

Wafa Assurance a reconduit son contrat avec LinkedIn Learning afin de continuer à fournir à ses collaborateurs un accès illimité à plus de 17,000 cours sur des thématiques variées, ainsi que des parcours avec des certifications. Pour l'année 2021: 2365 jours de connexion sur LinkedIn soit en moyenne 13j/ collaborateurs/an. 6683 cours ont été suivis et plus de 11000 vidéos ont été visionnées.

**On boarding Training :**

41 nouvelles recrues ont bénéficié d'une formation de 30h sur le panorama de l'assurance.

**Anglais professionnel :**

55 collaborateurs sont inscrits aux cours d'anglais adaptés à leur niveaux.

**Formations spécifiques :**

Plus de 120 collaborateurs ont bénéficié de 15 formations métier et supports, sur des thématiques diverses : Cyber sécurité, la formation digitale PS/PO, la comptabilité Takaful, les pratiques de l'audit interne, IFRS 17, la lutte anti fraude, la communication digitale, etc,

## MESURES PRISES POUR L'ÉGALITÉ ENTRE LES FEMMES ET LES HOMMES

Dans sa politique de non-discrimination, Wafa Assurance a construit sur les années précédentes son objectif de parité femme/homme. Ce dernier est aujourd'hui presque atteint puisque 48% de notre effectif est féminin.

Les postes de management sont accessibles de la même manière aussi bien aux femmes qu'aux hommes, la part des femmes dans le management est de 38%.

## MESURES MISES EN PLACE POUR L'EMPLOI ET L'INSERTION DES PERSONNES EN SITUATION D'HANDICAP

Nous n'avons pas de mesures précises mais nous n'écartons pas les demandes d'emploi des handicapés, aujourd'hui nous avons dans notre effectif deux collaborateurs en situation d'handicap.

## CONTRIBUER À LA PRÉSERVATION DE L'ENVIRONNEMENT

### Optimisation de la consommation d'énergie et d'eau :

- Remplacement des anciens surpresseurs d'eau potable à démarrage direct par des surpresseurs d'eau potable à démarrage par variateur de vitesse, au niveau des bâtiments Annexe et Siege et parking.
- **Avantage des pompes à variateur de vitesse :**
  - Amélioration du facteur de puissance ( $\cos \varphi$ )
  - Réduction de la consommation électrique suite à la limitation des courants de démarrage.
  - Amélioration de la durée de vie des pompes

## PARTICIPER AU DÉVELOPPEMENT DE LA SOCIÉTÉ

### Fournisseurs :

- **90%** du panel fournisseur est marocain dont **42** nouvelles **TPE** ont été **homologuées** dans divers domaines (formation, impression, restauration, TCE, matériel informatique...)
- **34%** du volume achats est réalisé par des TPE
- **6** contrats signés avec des **start-up**
- **85%** de nos fournisseurs prennent connaissance de notre la lettre de déontologie groupe;

## NOS ENGAGEMENTS ACHATS RESPONSABLE

### Engagements Wafa assurance

- Wafa assurance s'engage à traiter ses fournisseurs avec honnêteté et respect.
- Wafa assurance assure les mêmes traitements et les mêmes chances aux fournisseurs et garantit la transparence pendant les étapes de référencement comme dans les adjudications des dossiers.
- Wafa assurance s'engage à payer ses fournisseurs conformément à la législation en vigueur dans le pays de présence du fournisseur.
- La compagnie au Maroc paie ses vendeurs dans un délai inférieur à celui prévu par la loi (30 jours contre 60 jours).
- Acteur principal, Wafa assurance participe activement dans l'encouragement des TPME.
- Afin de maximiser l'impact social de ses achats, Wafa assurance fait recours à des structures d'utilité sociale.
- Wafa assurance groupe veille à développer des relations de partenariat et de coopération avec ses fournisseurs pour assurer une relation durable et respectueuse de l'environnement social et économique de son écosystème.

### CHIFFRES CLES

**42 TPME**  
 Nouvelle TPME homologuées



**34%**  
 Volume achats destiné au TPE



## Engagements des Fournisseurs

- Le fournisseur applique les lois en vigueur dans les pays où il exerce son activité, et respecte les règles internationales édictées par les Nations Unies...
- Les fournisseurs s'engagent à respecter le code d'éthique et de déontologie en matière d'achats.
- Les fournisseurs s'engagent à réduire l'impact de leurs activités sur l'environnement et à s'engager à préserver les ressources naturelles, la nature et la biodiversité. Des clauses contractuelles sont intégrées dans les différents contrats cadre
- Les fournisseurs s'engagent à respecter les principes fondamentaux des droits de l'homme, le travail des enfants et les règles de santé et de sécurité dans leurs installations.



## Achats Responsables

### Gouvernance des Achats

Mise en place de procédure achats avec un mode de gouvernance clairement identifié permettant la prise de décision de manière collégiale et dans le respect du code déontologique.

### Small Business Act

- ▶ 25 TPE ont été homologuées par le Groupe en 2022 dont une à utilité social homologuée
- ▶ + 76 % de nos fournisseurs sont des TPME
- ▶ 90 % de nos fournisseurs sont basés au Maroc

### Ethics & Compliance

- ▶ Nos fournisseurs prennent connaissance des règles d'éthiques de déontologie avant attribution du marché.
- ▶ +85 % de nos fournisseurs ont signé la lettre de déontologie groupe

## PRINCIPES D'ACHATS RESPONSABLES : ENGAGEMENTS FOURNISSEURS

### Éthique et déontologie :



Le fournisseur s'engage à:

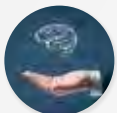
- ✓ A ne pas participer à des ententes fixant les prix, et plus généralement à toute pratique déloyale
- ✓ N'être impliqué de quelque manière que ce soit dans une situation de conflit d'intérêt et dans aucun acte de corruption, ...
- ✓ À ne pas proposer ou offrir des cadeaux, invitations ou tout autre avantage en nature ou en espèces aux collaborateurs du Groupe ...

### Respect des lois et réglementations :



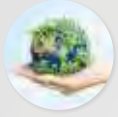
- ✓ Le fournisseur applique les lois en vigueur dans les pays où il exerce son activité, et respecte les règles internationales édictées par les Nations Unies...
- ✓ Le fournisseur s'engage à obtenir un engagement similaire de la part de ses propres fournisseurs, sous-traitants ou distributeurs.

### Confidentialité et propriété intellectuelle :



Le fournisseur doit respecter la confidentialité des informations reçues qui sont la propriété du groupe Wafa assurance. Il s'engage à ne divulguer à aucun tiers aucune information non publique qui leur est communiquée sans l'accord préalable et écrit du Groupe.

### La Protection de l'environnement :



Le fournisseur s'engage à minimiser l'impact de ses activités sur l'environnement. Il doit au minimum se conformer à toutes les lois et réglementations environnementales en vigueur dans le pays où il exerce son activité et apporter la preuve qu'il a adopté des mesures visant à diminuer son impact environnemental, dans un processus d'amélioration continue.

### Le Respect des droits humains, les relations et conditions de travail :



Les fournisseurs doivent s'engager à respecter les principes fondamentaux suivants :

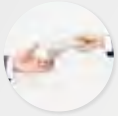
- ✓ Liberté d'association et droit de négociation collective
- ✓ Non recours au travail forcé, obligatoire ou illégal, des enfants et des adolescents
- ✓ Rémunération
- ✓ Heures travaillées
- ✓ Discrimination
- ✓ Santé et sécurité

### Équité de traitement et transparence :



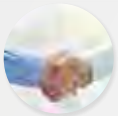
Le groupe Wafa assurance s'engage à traiter ses fournisseurs avec honnêteté et respect, et à donner les mêmes chances à tous, dans les phases de référencement des fournisseurs pour la construction du panel comme dans l'adjudication des dossiers.

### Délais de paiement :



Le groupe Wafa assurance s'engage à payer le fournisseur conformément à la loi en vigueur du pays où il exerce son activité. Le Groupe fera les meilleurs efforts pour suivre et réduire les délais de paiement des fournisseurs, au-delà du cadre réglementaire...

### Dépendance vis-à-vis du Groupe Wafa assurance :



Le Groupe Wafa assurance doit veiller à éviter la dépendance économique de ses fournisseurs qui peut avoir un impact aussi bien sur la compagnie que sur le fournisseur et son activité. De ce fait, il s'engage à être vigilant vis-à-vis du risque de dépendance réciproque avec les fournisseurs et à mettre en place des mesures de contrôle pour détecter, suivre et minimiser ce risque.

### Relation durable / coopération :



Le groupe Wafa assurance s'engage à développer une relation durable avec ses fournisseurs et à s'inscrire dans une logique de partenariat.

### Relations avec les TPME :



- Acteur principal, Wafa assurance participe activement dans l'encouragement des TPME.
- Elle met en place un processus d'homologation et de référencement adapté au TPME qui leur permettent un accès facile aux appels d'offres.

## Responsabilité territoriale :



Le groupe Wafa assurance s'engage à :

- ✓ Entretien de bonnes relations d'affaires avec les fournisseurs implantés sur le même territoire ;
- ✓ Rechercher à contribuer le plus possible à développer l'activité économique dans les pays de présence de la compagnie.

## Économie sociale et solidaire :



Afin de maximiser l'impact social de ses achats, le groupe Wafa assurance s'engage à faire ses meilleurs efforts pour avoir recours à des structures d'utilité sociale telle que :

- les organisations produisant des produits ou services à impact social et/ou environnemental positif ;
- les acteurs du commerce équitable ;
- les associations à but non lucratif et les entreprises sociales.

## Recours à la médiation :



En cas de litige avec un fournisseur lors de l'exécution du contrat, le groupe Wafa assurance s'engage à recourir à la médiation pour faciliter le règlement à l'amiable.

## PARTICIPER AU DÉVELOPPEMENT DE LA SOCIÉTÉ

### Investissements dans l'économie :

Wafa Assurance, en tant qu'investisseur institutionnel, contribue significativement au financement de l'économie nationale. Le portefeuille d'actifs, d'une valeur marché de ~43 Mrd Dh est investi à hauteur de 31% en Bons du Trésor. Sur un encours de la dette intérieure du Trésor marocain de 604 Mrd Dh, au 31 décembre 2020, 2,24% est porté par Wafa Assurance à travers les Bons du Trésor détenus en portefeuille.

Par ailleurs, Wafa Assurance est actionnaire dans des fonds d'investissement dont l'objectif est de financer le développement de projets d'envergure stratégique, notamment des investissements d'infrastructure. »

### Innovation responsable - Lancement Taamine Iktissadi

L'inclusion financière a été érigée en priorité nationale pour le développement économique et social du Maroc. A ce titre, le Ministère de l'Economie et des Finances et Bank Al-Maghrib ont lancé la Stratégie Nationale de l'Inclusion Financière (SNIF) à laquelle participe activement l'ACAPS. L'inclusion en assurance est l'une des composantes du levier 1 de la SNIF. Wafa Assurance est un contributeur fort aux travaux de la SNIF et son positionnement et ses innovations érigées en exemple au niveau des commissions mixtes FMSAR - ACAPS - Compagnies.

C'est dans ce cadre qu'en 2019, Wafa Assurance a lancé un nouveau concept dédié à l'assurance inclusive au Maroc baptisé « Taamine Iktissadi » et qui comporte pour sa phase de lancement une gamme initiale de 6 produits. Ces produits, dont les tarifs démarrent à 60 Dirhams TTC annuel, visent à protéger aussi bien les descendants que les ascendants en cas de décès de l'assuré, à participer aux frais médicaux en cas d'hospitalisation de l'assuré, ou encore à couvrir les locaux professionnels ou l'habitation contre l'incendie et les dégâts des eaux.



La distribution de la gamme de produits Taamine Iktissadi a été déployée au niveau des partenaires bancaires en premier lieu, Al Barid Bank en Octobre 2019 et Attijariwafa bank en Novembre 2020.

Le nombre de personnes couvertes à fin 2021 avec la gamme Taamine Iktisadi est de près de 400 000 assurés.

Toujours dans le cadre des avancées réalisées par la SNIF sur le plan règlementaire, Wafa Assurance s'attèle à développer la distribution à travers de nouveaux canaux plus adaptés aux populations non bancarisées, Wafa Assurance travaille sur la mise en place de partenariats avec les Etablissements de paiements tels que Wafacash et Barid Cash et offrir ainsi les couvertures des produits Taamine Iktissadi à travers plus de 2.500 points de ventes additionnels.

En terme de communication et dans le but de contribuer à la vulgarisation de l'assurance inclusive et la promotion de la culture de prévoyance, de gros efforts de communication sont déployés à travers des campagnes ciblées via l'ensemble des canaux classiques et Digitaux.

Durant l'année 2021, Wafa Assurance a également travaillé sur l'extension du concept Taamine Iktissadi à l'international au niveau de ses filiales, c'est ainsi que le concept a été lancé en Tunisie en Mars 2021 avec l'ensemble des produits de la gamme Vie. Deux produits obsèques ont par ailleurs été lancé en pilote au mois de février 2021 au Cameroun et en Cote d'Ivoire.

## Santé de nos assurés, accès aux soins du plus grand nombre et inclusion dans l'assurance

Le tiers payant : Prise en charge directe des affections longues durées et coûteuses auprès du réseau de prestataires ( 625 partenaires dont 420 cliniques et 200 autres prestataires de soins) : 20.000 prises en charge pour un montant global de 210 Millions de dhs.

Protection des enfants mineurs : Dans le cadre de l'assurance décès et afin de protéger les plus fragiles que sont les ayants droits mineurs de l'assuré décédé, Wafa assurance offre gratuitement les prestations d'un avocat pour les démarches juridiques.

Wafa Assurance en tant qu'assureur marocain s'engage aussi à contribuer à la compensation des insuffisances grandissantes des régimes de protection obligatoire et permettre l'inclusion du plus grand nombre dans l'assurance santé.

Coup Dur : un produit social donnant la possibilité aux salaires les plus bas, de faire bénéficier leur famille de prestations exclusives très haut de gamme à l'étranger. 70% sont des cas très graves. Plusieurs cas par an (enfants surtout), sauvés miraculeusement ( très mauvais pronostic de départ). 60% non cadres et ne pouvant se permettre ce niveau de soins.

Produit d'inclusion en assurance dommage : Rassmali mahali. 11 000 TPE assurées en dommage dans ce produit qui leur permet une indemnisation forfaitaire sous 48h afin de continuer à exercer leur activité.

## Développement durable, environnement et accompagnement de grands projets nationaux

Dans le cadre de la politique ambitieuse du Maroc en matière d'énergies renouvelables visant l'édification d'une énergie verte qui s'inscrit dans le développement durable et la protection de l'environnement, Wafa assurance est l'assureur de 3 grands projets qui sont :Le parc solaire Noor 1, Le parc éolien de Tarfaya et les parcs éoliens portés par la Société EEM. Les 4 parcs éoliens permettent d'éviter environ 1 450 000 tonnes / an d'émission de CO2.

## Impacts société civile

Dans le cadre de son engagement sociétale, Wafa Assurance sponsorise plusieurs événements et associations pour un total de **7 325 000 dhs** :

- Soutien à des manifestations sportives : **5 390 000 dhs**
- Soutien à des manifestations culturelles : **220 000 dhs**
- Développer l'accès à l'éducation, à l'art, à la culture et à l'esprit d'entrepreneuriat : **1 715 000 dhs.**

**GOUVERNANCE**

**La Composition de l'organe de gouvernance de Wafa Assurance :**

- . M. Ramses ARROUB, Président
- . M. Hassan OURIAGLI, Administrateur
- . M. Abdelmjid TAZLAOUI, Administrateur
- . M. Aymane TAUD, Administrateur
- . M. Mohamed EL KETTANI, Administrateur
- . OGM représenté par M. Mohamed EL KETTANI, Administrateur
- . M. Omar BOUNJOU, Administrateur
- . M. Ismaïl DOUIRI, Administrateur
- . M. Boubker JAI, Administrateur
- . M. Gilles DUPIN, Administrateur
- . Mme. Marie-Laure Mazaud, Administrateur
- . Mme. Magali Noé, Administrateur

**Date de nomination des membres de l'organe de gouvernance et date d'expiration de leurs mandats :**

<i>Nom et Prénom ou dénomination sociale</i>	<i>Qualité</i>	<i>DÉBUT MANDAT</i>	<i>DURÉE MANDAT</i>	<i>FIN MANDAT</i>
M. Ramses ARROUB	Président	13/04/2018	6 ANS	avr-24
M. Hassan OURIAGLI	Administrateur	29/06/2020	6 ANS	avr-26
M. Abdelmjid TAZLAOUI	Administrateur	13/04/2018	6 ANS	avr-24
M. Aymane TAUD	Administrateur	12/04/2016	6 ANS	avr-22
M. Mohamed EL KETTANI	Administrateur	12/04/2016	6 ANS	avr-22
OGM représenté par M. Mohamed EL KETTANI	Administrateur	29/06/2020	6 ANS	avr-26
M. Omar BOUNJOU	Administrateur	29/04/2019	6 ANS	avr-25
M. Ismaïl DOUIRI	Administrateur	29/06/2020	6 ANS	avr-26
M. Boubker JAI	Administrateur	12/04/2016	6 ANS	avr-22
M. Gilles DUPIN	Administrateur	12/04/2016	6 ANS	avr-22
Mme. Marie-Laure Mazaud	Administrateur	29/06/2020	6 ANS	avr-26
Mme. Magali Noé	Administrateur	29/06/2020	6 ANS	avr-26

**Existence de comités spécialisés et le cas échéant leurs compositions respectives :**

La gouvernance de Wafa Assurance s'appuie sur les travaux concertés et qualifiés du Conseil d'Administration et de 7 comités spécialisés :

- . Comité Stratégique
- . Comité de Nomination et Rémunération
- . Comité d'Audit
- . Business Review
- . Comité Digital :
- . Comité exécutif :
- . Comité des Directeurs Généraux

### Comité Stratégique :

#### Mission :

Le Comité Stratégique a pour but de soutenir le Conseil dans le cadre de la définition des orientations stratégiques et des choix relatifs aux projets d'investissement ou de désinvestissement. Il s'assure également, pour ce qui concerne les achats stratégiques, d'une saine mise en concurrence des fournisseurs et de l'adéquation entre les besoins de Wafa Assurance et des offres présentées par les fournisseurs.

#### Composition :

- M. Ramses ARROUB, Président
- M. Hassan OURIAGLI
- M. Abdelmjid TAZLAOUI
- M. Aymane TAUD
- M. Mohamed EL KETTANI
- M. Boubker JAI

#### Périodicité des réunions :

Le Comité Stratégique de Wafa Assurance se réunit autant que de besoin pour étudier les sujets qui relèvent de son champ d'intervention.

### Comité de Nomination et de Rémunération :

#### Mission :

Le Comité de Nomination et de Rémunération de Wafa Assurance se prononce sur les sujets relatifs à la carrière des Cadres.

#### Composition :

- M. Ramsès ARROUB, Président
- M. Hassan OURIAGLI
- M. Abdelmjid TAZLAOUI
- M. Aymane TAUD
- M. Mohamed EL KETTANI

#### Périodicité des réunions :

Le Comité de Nomination et de Rémunération se réunit dès que nécessaire à l'occasion de chaque décision relevant de ses attributions. Il se tient en outre deux fois par an.

### Comité d'Audit :

#### Mission :

Le rôle du Comité d'Audit est de donner un avis au Conseil sur (i) la fiabilité des informations comptables et financières, (ii) la qualité du dispositif de contrôle interne (iii) et l'efficacité des systèmes d'audit interne et de la gestion des risques.

#### Composition :

- Mme. Marie-Laure Mazaud : Présidente du Comité d'Audit
- M. Aymane TAUD
- M. Boubker JAI
- Mme. Nawal EL GHOUL : Secrétaire

### Les commissaires aux comptes :

- M. Abdessalam BERRADA ALAM : Représentant du cabinet Ernst & Young
- M. Sakina BENSOUA-KORACHI : Représentant du cabinet Deloitte

### Périodicité des réunions :

Le Comité d'Audit se réunit au moins quatre fois par an.

Un minimum de deux réunions doit être dédié aux activités risque et audit interne et un minimum de deux réunions doit être dédié aux comptes

### Business Review :

#### Mission :

Les Business Review ont pour rôle d'assurer le suivi des orientations stratégiques, de la performance économique et de la gestion budgétaire de la Compagnie.

#### Périodicité des réunions :

La Business Review se tient à minima deux fois par an.

### Comité Digital :

#### Mission :

Le Comité Digital de Wafa Assurance a pour objet les missions suivantes :

- Le partage et l'alignement sur la réflexion stratégique pour la transformation digitale.
- La définition et le suivi des indicateurs stratégiques de pilotage des chantiers. digitaux.
- Le suivi des réalisations de la feuille de route digitale et son ajustement le cas échéant.
- La fourniture des éléments pertinents et leur reporting au Conseil d'administration.

#### Composition :

Le Comité Digital se compose des personnes suivantes :

- Mme. Magali NOE, Présidente du Comité Digital
- M. Ramsès ARROUB, Membre
- M. Karim CHBANI, Membre représentant de AL MADA
- M. Hicham ZIADI, Membre représentant de AttijariWafa Bank
- M. Mehdi BENNANI, Secrétaire

#### Périodicité des réunions :

Le Comité Digital se réunit au moins quatre fois par an en prévision de la réunion du Conseil d'administration et chaque fois que nécessaire.

### Comité exécutif :

#### Mission :

Le Comex est en charge de l'exécution de la stratégie et des plans d'actions de Wafa Assurance.

#### Composition :

- M. Ramsès ARROUB, Président
- Mme Hakima ALQOH, Responsable du Pôle Assurance des Entreprises
- M. Ramsès ARROUB, Responsable du Pôle Assurances de Personnes par intérim
- M. Abderrahim ITTAS, Responsable du Pôle Assurances Non Vie des Particuliers, des Professionnels et des TPE
- M. Adil BOUIFROURI, Responsable du Pôle International
- Mme Nada FILALI, Responsable du Pôle Technologies et Support Groupe

- Mme Yasmina MARRAKCHI Responsable du Pôle Capital Humain & Communication Interne Groupe
- Mme. Meriem BENKHAYAT, Responsable du Pôle Finances
- M. Mostapha BACHA, Responsable de l'Actuariat, de la Surveillance du Portefeuille et de la Réassurance
- Mme. Nawal EL GHOUL, Responsable de l'Audit interne et du Contrôle Général

#### Périodicité des réunions :

Le Comex de Wafa Assurance se réunit chaque Mardi matin

#### Comité des Directeurs Généraux :

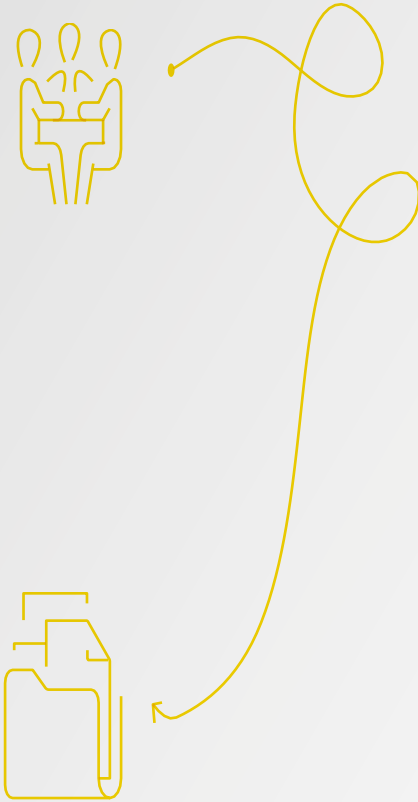
#### Mission :

Le Comité des Directeurs Généraux est en charge de la conduite de la stratégie de la Compagnie.

#### Périodicité des réunions :

Le Comité des Directeurs Généraux se réunit 2 fois par mois.

## 1. Lutte contre le blanchiment d'argent et le financement de terrorisme



Les activités du groupe Wafa Assurance sont guidées par des normes éthiques élevées, l'intégrité commerciale et le respect strict de la législation et de la réglementation en vigueur en matière de prévention du blanchiment d'argent et du financement du terrorisme. A ce titre le groupe Wafa Assurance adopte toutes les démarches nécessaires pour connaître l'identité de ses contreparties avec qui elle noue ses relations et ne finalise ces affaires qu'après avoir mené ses diligences en la matière. Le groupe Wafa Assurance dispose d'un ensemble de procédures et processus qui établissent des mesures concrètes adoptées pour se conformer à toutes les obligations légales et réglementaires auxquelles Wafa Assurance est tenue, en tenant compte des différentes branches dans lesquelles elle exerce.

Les collaborateurs du groupe Wafa Assurance veillent au respect le plus strict tant de la législation applicable aux différentes activités et juridictions dans lesquelles ils opèrent, que des procédures internes déployées, et suivent des formations leur permettant d'exercer au mieux leurs fonctions.

Enfin, et dans le cadre de l'amélioration continue du groupe aux best practices, le projet d'automatisation des dispositifs précités est en cours d'achèvement pour une meilleure maîtrise des risques associés.

## 2. Mise en conformité avec les exigences FATCA

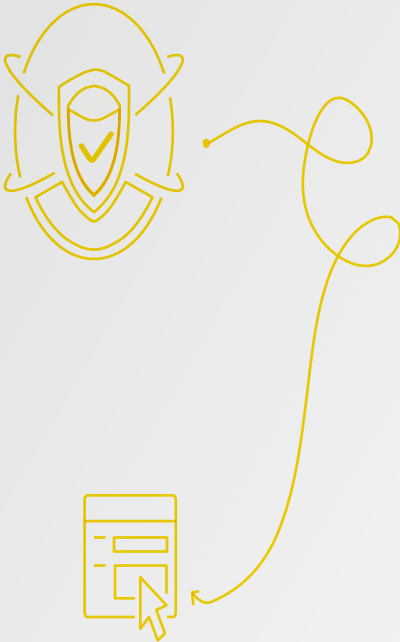


Soucieuse de favoriser sa transparence fiscale, Wafa Assurance s'est engagée à remplir toutes ses obligations au regard de FATCA.

Pour participer au dispositif de transparence fiscale mis en place par les autorités américaines Wafa Assurance s'est donc mis en conformité avec les exigences réglementaires FATCA dans tous les pays où elle est implantée en s'enregistrant auprès de l'IRS. Des numéros d'identification FATCA (Global Intermediary Identification Number - GIIN) ont été délivrés par l'IRS à toutes les entités des Groupe concernées. Cela atteste de son niveau de conformité vis-à-vis des tiers.

D'autre part, des procédures ont été mises en place décrivant les principes relatifs à la mise en œuvre des diligences FATCA à réaliser par Wafa Assurance et ses distributeurs.

### 3. Conformité à la loi 09-08 (Protection des données à caractère Personnelles)



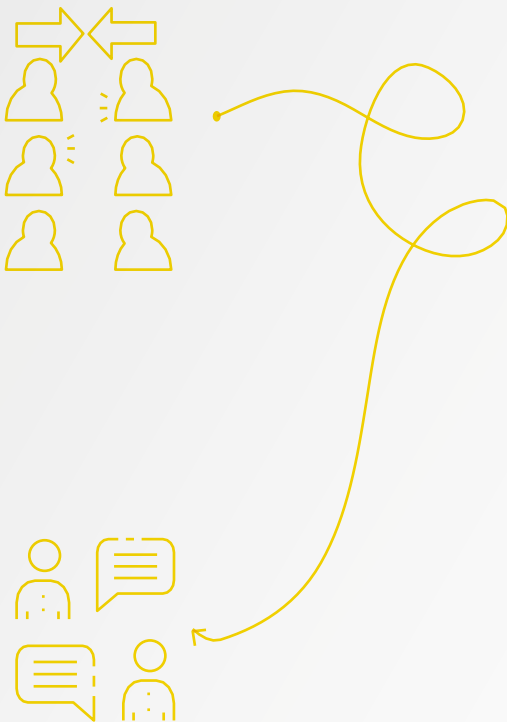
Dans le cadre du respect de la loi 09-08 et du RGPD, un dispositif de conformité réglementaire a été mis en place au niveau du groupe Wafa ASSURANCE :

Un inventaire des traitements des données personnelles a été réalisé avec mise en conformité de ses processus ;  
 L'obtention de l'ensemble des récépissés et des demandes d'autorisation relatifs aux processus inventoriés ;  
 L'élaboration d'une politique sur la protection des données personnelles ;

La mise à jour des mentions d'informations présentes dans la documentation contractuelle et sur les sites Internet et applications mobiles du Groupe ;

L'intégration de la protection des données personnelles dans l'ensemble des processus décisionnels de la compagnie.

### 4. Obligations de déontologie



#### **Fraude et corruption ne sont ni tolérées, ni acceptées au sein de Wafa Assurance.**

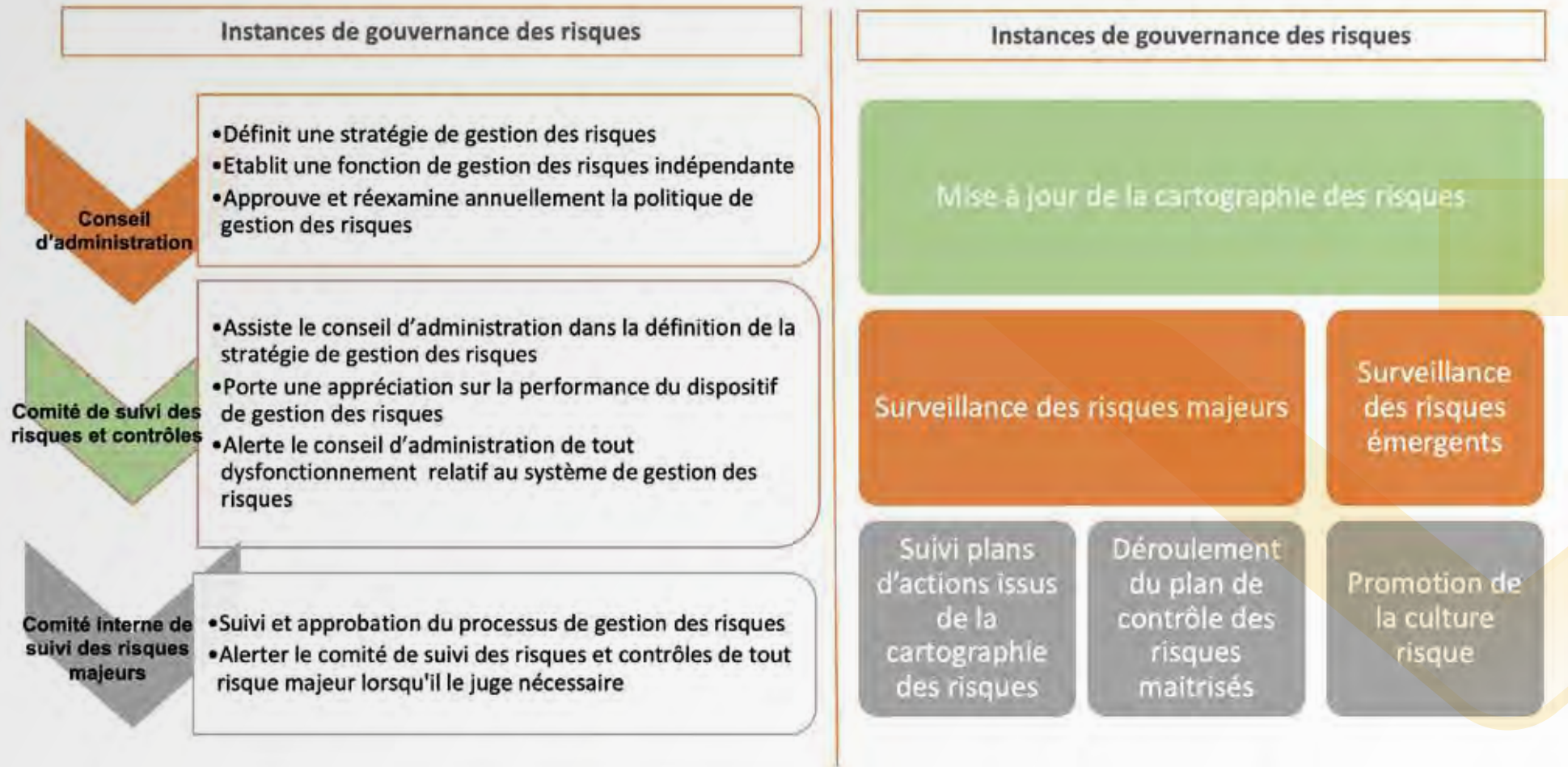
Le groupe Wafa Assurance souscrit à des principes éthiques en matière de traitement équitable, de gouvernance, de conformité et de gestion intégrée des risques. Nos valeurs sont relayées dans le Code de Déontologie du Groupe, qui s'applique à tous les collaborateurs. Cet engagement à respecter les normes déontologiques les plus rigoureuses a pour objectif de s'assurer de la conformité aux lois et réglementations en vigueur dans les différentes juridictions au sein desquelles nous intervenons, mais également de gagner et de conserver sur le long terme la confiance de nos clients, de nos actionnaires, de nos collaborateurs et de nos partenaires commerciaux.

- En matière de lutte contre la corruption, le groupe a mis en place un dispositif de prévention reposant sur la sensibilisation du personnel, la remontée d'alertes, l'encadrement des pratiques sur les cadeaux et avantages offerts et reçus par les collaborateurs.
- Concernant la lutte contre la fraude, Wafa Assurance a mis en place un dispositif spécifique s'appuyant sur une approche de prévention et de détection. Chaque domaine d'activité au sein de la compagnie déploie les règles de prévention et les moyens de détection et de traitement appropriés. Les domaines les plus exposés à ce risque disposent d'une cellule dédiée qui se charge de l'instruction de chaque cas de soupçon.

Wafa assurance s'est également dotée d'un outil automatisé de lutte contre la fraude.

## 5. Risque Management

La démarche du Groupe Wafa Assurance en matière de gestion des risques s'inscrit dans le cadre des normes nationales et internationales.





<i>Entité</i>	<i>Administrateur /emplois ou fonctions</i>
Wafa Assurance	Président Directeur Général
LA COMPAGNIE NOUVELLE D'ASSURANCE - ATTIJARI ASSURANCE. (TUNISIE)	Représentant permanent Wafa Assurance en qualité d'Administrateur
PANORAMA	Président Directeur Général
Wafa IMA Assistance	Président du Conseil d'Administration
Wafa Assurance Vie SENEGAL	Administrateur intuitu personae et représentant permanent Wafa Assurance (Administrateur)
Wafa Assurance Sénégal SA Non Vie	Administrateur intuitu personae et représentant permanent Wafa Assurance (Administrateur)
Wafa Assurance Vie CAMEROUN	Administrateur intuitu personae et représentant permanent Wafa Assurance (Administrateur)
PRO ASSUR SA CAMEROUN	Administrateur intuitu personae et représentant permanent Wafa Assurance (Administrateur)
Wafa Assurance Vie Côte d'Ivoire	Administrateur intuitu personae et représentant permanent Wafa Assurance (Administrateur)
Wafa Assurance SA Côte d'Ivoire	Administrateur intuitu personae et représentant permanent Wafa Assurance (Administrateur)
Wafa life Insurance Egypt	Président du Conseil d'Administration
A6 Immobilier	Représentant permanent Wafa Assurance en qualité d'Administrateur
ACAMSA	Représentant permanent Wafa Assurance en qualité d'Administrateur
Inter Mutuelles Assistance	Représentant permanent Wafa Assurance au Conseil de Surveillance
Atlas Hospitality Maroc	Administrateur Intuitu personae
SUTA	Représentant permanent Wafa Assurance en qualité d'Administrateur
SUCRUNION	Représentant permanent Wafa Assurance en qualité d'Administrateur
MOROCCAN INFRASTRUCTURE FUND (MIF)	Représentant permanent Wafa Assurance en qualité d'Administrateur
AKWA AFRICA	Représentant permanent Wafa Assurance en qualité d'Administrateur
COSUMAR	Représentant permanent Wafa Assurance en qualité d'Administrateur
CIMR	Administrateur Intuitu personae
LESIEUR	Représentant permanent Wafa Assurance en qualité d'Administrateur
MARSA Maroc	Représentant Wafa Assurance au Conseil de Surveillance
Wafa TAKAFUL	Représentant permanent Wafa Assurance en qualité d'Administrateur